

クランプ式電流プローブ MODEL 8112 取扱説明書

特長

- MODEL-8112 はデジタルマルチメータに接続する事により、AC 0.1mA~120Aの電流を高精度で測定できるクランプ式電流-電圧変換プローブです。ペンタタッチで操作できます。

仕様

レンジ	測定範囲	出力	許容差	周波数範囲
200mA	AC 0~500mA	AC 0~500mV	±1.5%rdg.±0.2mA	50Hz~1kHz
	AC 0~1000mA	AC 0~1000mV	±3.0%rdg.±0.4mA	40Hz~10kHz
2A	AC 0~20A	AC 0~2000mV	±1.0%rdg.±1mA	40Hz~1kHz
			±1.5%rdg.±2mA	1kHz~10kHz
20A	AC 0~20A	AC 0~200mV	±1.0%rdg.±0.01A	40Hz~1kHz
	AC 20~60A	AC 200~600mV	±2.5%rdg.	50Hz~10kHz
	AC 60~120A	AC 600~1200mV	±2.5%rdg.	100Hz~10kHz

周波数特性：±3dB以内 (30Hz~100kHz)

出力インピーダンス：約2kΩ

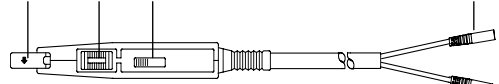
最大測定線径：8mm

被測定回路の最大電圧：CAT. II 100V

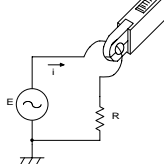
出力ケーブル：絶縁シールド線 (φ3.9mm) 約1.5m バリヤ付きバナナプラグ

測定方法

- ①コア ②ツマミ ③スライドスイッチ ④バナナプラグ(バリヤ付き)



- (1) バナナプラグ(バリヤ付き)④をデジタルマルチメータ (レンジは AC V に合わせます) に接続します。
- (2) ツマミ②を手前に引いて検出コア①を開き、被測定電流の流れている線材を挟んでください。



- (3) 検出コア①にある矢印は線材に流れている電流との極性を表しており、矢印の方向に電流が流れると+極性の出力となります。
- (4) 線材に流れる電流の大きさに応じて、測定レンジ切換スライドスイッチ③を適当なレンジに設定します。
- (5) 電流値の読み取り方

出力電圧は、200mA レンジは、200mA に対して 200mV
 2A レンジは、2A に対して 200mV
 20A レンジは、20A に対して 200mV

ですから、

- 200mA レンジで 500mA を測定した場合、表示はデジタルマルチメータのレンジが2Vのとき0.500 となります。
- 2A レンジで 10A を測定した場合、表示はデジタルマルチメータのレンジが2Vのとき1.000 となります。
- 20A レンジで 60A を測定した場合、表示はデジタルマルチメータのレンジが2Vのとき0.600 となります。

アフターサービス

1. 保証書について

本製品には保証書が付いていますので、保障期間中の故障については保障規定をお読みになり、ご利用ください。保証書には、販売店名・購入日が必要となりますので記入の確認をお願いします。記入の無い場合、保障期間中であってもサービスが受けられない場合があります。ご購入の際には必ず販売店に記入を依頼し、大切に保管してください。保障期間は、ご購入日より1ヶ年間です。

2. 修理を依頼される際には

お手数でも不具合の内容・お名前・ご住所・ご連絡先をご記入の上、本体が損傷ないように梱包し、弊社サービスセンターまたは、巻末の事業所および販売店までご送付ください。

3. 校正周期について

本製品を正しくご使用いただくため、1年間に1回は定期的に校正することをお勧めいたします。弊社サービスセンターにお申し付けください。

4. 補修用品の保有期間

この測定器の機能・性能を維持するために必要な補修用品を製造打ち切り後、5年間保有しています。

●修理のご依頼について●

電池の消耗・測定コードの断線を確認してから、輸送中に破損しないように十分な梱包を施して、下記サービスセンターまたは販売店までお送りください。

〒797-0045 愛媛県西予市宇和町坂戸 480
 共立電気計器株式会社 サービスセンター
 TEL0894-62-1172 FAX0894-62-5531

この説明書に記載されている事項を断り無く変更することがありますのでご了承ください。

保障規定

保障期間中に生じた故障は、以下の場合を除き無償で修理をいたします。

1. 取扱説明書によらない不適切な取扱、使用方法、保管方法が原因で生じた故障。
2. お買い上げ後の持ち運びや輸送の間に、落下させるなど異常な衝撃が加わって生じた故障。
3. 弊社のサービス担当者以外の改造、修理、オーバーホールが原因で生じた故障。
4. 火災、地震、水害、公害およびその他の天変地異が原因で生じた故障。
5. 傷など外観上の変化。
6. その他弊社の責任とみなされない故障。
7. 電池など消耗品の交換、補充。
8. 保証書のご提出がない場合。

◎ご注意

弊社で故障状態の確認をさせていただき、上記に該当する場合は有償とさせていただきます。輸送途中に損傷が生じないように梱包を施し、弊社サービスセンターまたは販売店宛にお送りください。

年 月 日	修理内容	担当者

保証書

MODEL 8112	製造番号
保障期間 ご購入日 (年 月 日) より 1 年 間	

共立製品をお買い上げいただきありがとうございます。保障期間内に通常のお取扱で万一故障が生じた場合は、左記の保障規定により無償で修理いたします。本書を添付の上ご依頼ください。

お名前 _____
 ご住所 〒 _____
 お電話番号 (_____) - (_____) - (_____)

◎保障規定をよくお読みください。

◎本保証書は日本国内でのみ有効です。

◎本保証書の再発行はいたしかねますので、大切に保管してください。

販売店名 _____



共立電気計器株式会社

本 社 〒152-0031 東京都目黒区中根 2-5-20
 東京営業所 ☎03(3723)7021 FAX: 03(3723)0139
 大阪営業所 〒564-0062 吹田市垂水町 3-16-3 江坂三昌ビル 6F
 ☎06(6337)8648 FAX: 06(6337)8590
 名古屋営業所 〒461-0004 名古屋市東区葵 1-12-1 オフィス布池 3F
 ☎052(939)2861 FAX: 052(939)2862
 仙台営業所 〒983-0841 仙台市宮城野区原町 1-3-21-308号
 ☎022(297)9671 FAX: 022(298)8009
 工 場 宇和島・愛媛
 ホームページ <http://www.kewon-ltd.co.jp>